



Marothon A

Produkt

Marothon A jest samopoziomującą, elastyczną, nie zawierającą rozpuszczalników, dwu komponentową poliuretanową wylewką podłogową.

Zastosowanie

Marothon A nadaje się idealnie do tworzenia wodoodpornych podłóg w:

- naczepach,
- ciężarówkach,
- warsztatach,
- magazynach,
- chłodniach,
- pomieszczeniach z kontrolowaną temperaturą.

Właściwości

- Nie zawiera rozpuszczalników.
- Odporny na ścieranie i zużycie.
- Proste i szybkie nakładanie.
- Samopoziomujący.
- Antykorozyjny.
- Łatwy do naprawienia w przypadku uszkodzenia.
- Certyfikowany do kontaktu z żywnością.



Marothaan

Przyczepność

Powierzchnia musi być czysta, odkurzona i odtłuszczona. Jeżeli Marothaan będzie wylewany na podłogę przyczepy, trzeba ją wcześniej wypoziomować. Przy aplikacji temperaturą minimalną jest +15C, a zalecaną +20C. Przy niższej temperaturze czas zastygania znacznie się wydłuża. Należy unikać wystawiania nie wyschniętej wylewki na silne światło słoneczne, ponieważ promieniowanie UV może spowodować odbarwienia.

Gruntowanie

Powierzchnię należy zagruntować podkładem Simson Primer 209 (dwu komponentowy) lub Simson Primer 60D (jedno komponentowy) według poniższych zaleceń:

Drewno (sklejka brzozowa lub bukowa): Usunąć pozostałości farb, lakierów; Nałożyć Primer 209 przy pomocy wałka lub pędzla. Drewno musi być suche! Należy być szczególnie ostrożnym ze świeżym drewnem (wilgotność drewna nie może przekraczać 15%). Szczeliny pomiędzy drewnianymi panelami uszczelnić paskami z włókien szklanych nasączonymi Primer'em 209.

Beton: Podłoga musi być sucha i mieć minimum 6 miesięcy. Nałożyć Primer 209 przy pomocy wałka lub pędzla. Trzeba odizolować podłogę od dostępu wilgoci przez cały okres schnięcia.

Poliester: Przeszlifować powierzchnię grubym papierem ściernym, następnie oczyścić np. acetonem. Nałożyć Primer 60D przy pomocy wałka lub pędzla.

Marothaan: Oczyścić starą powierzchnię Marothaan'u acetonem. Nałożyć Primer 60D przy pomocy wałka i pędzla.

Czasy schnięcia: Primer 209, minimum 6 godzin, maksimum 18 godzin.
Primer 60D, minimum 1 godzina, maksimum 18 godzin.

Nałożyć Marothaan zaraz po wyschnięciu Primer'a.

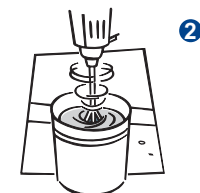


Marothaan

Sposób użycia

Nakładanie podstawowej warstwy:

- 1 Weź wiadro Marothaan'u (10 kg) i bardzo dobrze wymieszaj z zawartością puszkki z Utwardzaczem 4300 (2,3 kg).
 - 2 Wymieszaj oba składniki przy pomocy wiertarki elektrycznej z mieszadłem.
 - 3 Po zmieszaniu przelej wszystko do czystego wiadra. Mieszaj dalej aż do uzyskania jednolitej barwy. Jest to bardzo istotne, ponieważ nie wymieszany Marothaan nie zastygnie. Nałóż wymieszany produkt w przeciągu 15 minut. Podczas nakładania zawartości pierwszego wiadra, zacznij przygotowywać następane (o ile potrzebna jest większa ilość).
 - 4 Podziel powierzchnię na części po około 2,5 m² i wylej zawartość 1 wiadra na 1 część powierzchni. Rozprowadź wylewkę za pomocą szerokiej szpachelki. Marothaan jest samopoziomujący.
 - 5 Nałóż Marothaan na wysokość ok. 10 cm od podłogi na ścianki pionowe, w ten sposób połączenie ściana – podłoga stanie się wodoodporne. Wcześniej nałożona taśma ochronna musi być zdjęta zaraz po wylaniu i wyrównaniu Marothaan'u.
- Po upływie 6 do 8 godzin po powierzchni Marothaanu można już chodzić, a po 48 godzinach będzie on już całkowicie zaschnięty.

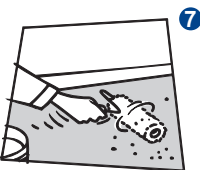


Metoda nakładania powłoki anty poślizgowej Mandurax:

- 6 Po około 2 godzinach (przy 20C) od nałożenia Marothaanu, podłoga może być posypana kamyčkami Mandurax (około 0,5 kg/m²). Po 3-4 godzinach podłoga jest na tyle sztywna by można było po niej chodzić.

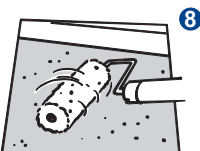


- 7 Pokrywanie kamyków Mandurax: weź 1 wiadro Marotopu lub Marothaan'u i mieszaj dokładnie z Utwardzaczem 4300 aż do uzyskania jednolitej masy (tak samo jak opisano w punkcie 3). Wylej mieszankę na podłogę, tak aby powstał zygzak, można wtedy poruszać się swobodnie po całej powierzchni i wałkiem równomiernie rozprowadzać wylewkę. Po 4 godzinach powierzchnia powinna być twarda. Zużycie wylewki do pokrycia Manduraxu waha się od 350 do 450 g/m².



Metoda nakładania powłoki anty poślizgowej Marocoat:

- 8 Około 7 godzin (przy 20C) po wylaniu Marothaan'u podłogę można pokryć warstwą Marocoat'u. Weź puszkę Marocoat A i mieszaj dokładnie z zawartością puszkki Marocout B, aż do uzyskania jednolitej masy (w ten sam sposób jak opisano w punkcie 3). Wylej mieszankę na podłogę, tak aby powstał zygzak, można wtedy poruszać się swobodnie po całej powierzchni i chropowatym wałkiem (z pianki) równomiernie rozprowadzać wylewkę. Po 4 godzinach powierzchnia powinna być twarda. Zużycie waha się od 350 do 450 g/m².



Podłoga gotowa do użytkowania: końcowa wytrzymałość osiągnana jest po 48 godz. (przy 20C) od aplikacji i wtedy może być obciążana.



Marothaan

Dane techniczne

Komponent A:

Podstawowy składnik	poliol
Konsystencja	płynna
Kleistość komponentu A	16,000 ± 1,500 mPa.s
Gęstość komponentu A	1.64 g/cm ³
Kolor komponentu A	szary, biały i niebieski
Opakowania komponentu A	puszki 5 kg i 10 kg, beczki 275 kg oraz kontenery 1.400 kg

Komponent B

Podstawowy składnik	MDI
Konsystencja	płynna
Kleistość komponentu B	150 mPa.s
Gęstość komponentu B	1.20 g/cm ³
Kolor komponentu B	ciemno-brązowy
Opakowania komponentu B	puszki 1, 1,7 i 2,3 kg, beczki beczki 225 kg i 250 kg

Komponent A+B

Podstawowy składnik	poliuretan
Konsystencja	płynna
Kleistość mieszaniny	4,500 ± 500 mPa.s
Gęstość mieszaniny	1.54 g/cm ³
Kolor mieszaniny A+B	szary, biały i niebieski

Proporcje A:B (wagowo)	100:22,5	
Proporcje A:B (objętościowo)	100:31	
Max. czas do zmieszania do aplikacji	55 minut	(100g, 20°C, 55% wilg. wzgl.)
Czas zastygania (można chodzić)	7 godzin	
Czas zastygania (większe obciążenia)	48 godzin	

Twardość A wg Shore'a	98	(DIN 53505)
Twardość D wg Shore'a	70	(DIN 53505)
Naprężenie maksymalne*	14 N/mm ²	(DIN 53504)
Wydłużenie maksymalne*	20%	(DIN 53504)
Naprężenie przy rozerwaniu*	13 N/mm ²	(DIN 53504)
Wydłużenie przy zerwaniu*	50%	(DIN 53504)
Rozchodzenie się pęknięć	65 N/mm ²	(DIN 53515)
Moduł Younga	70 N/mm ²	
Zawartość rozpuszczalników	0%	
Odporność termiczna	od -30°C do +90°C	

* wylewka zastygnięta przy 20°C i 55% wilgotności względnej

Przechowywanie

Marothaan może być przechowywany 12 miesięcy w oryginalnych, nie otwartych opakowaniach w suchym pomieszczeniu, w temperaturach pomiędzy +15°C i +30°C.

Inne informacje

Karta Bezpieczeństwa produktu (Karta Charakterystyki) dostępna na życzenie.

POLSKA

Inter-Car Sp. z o.o.
www.inter-car.pl
inter-car@inter-car.pl

HOLANDIA

Bostik B.V.
www.bostik.com
infonl@bostik.com